

Indicadores de Desempenho do Gabinete de Relações Internacionais

Ano Letivo 2012/2013

Elaborado por: GRI

ISA, Novembro de 2013

Revisto: Março de 2014

Índice

1. Introdução	4
2. Programa ALV/Erasmus – Estudos (SMS).....	5
Análise do fluxo de Alunos Erasmus enviados e recebidos em 2012/2013.....	5
Distribuição dos Alunos por Curso.....	7
Distribuição dos Alunos por País	8
Distribuição dos Alunos por períodos letivos	8
Análise dos alunos por Ciclos	9
Análise da atribuição de financiamento.....	10
Análise da Evolução dos alunos Erasmus enviados e recebidos entre 2000/2001 e 2012/2013.....	11
Análise de candidaturas dos alunos enviados.....	12
3. Programa ALV/Erasmus – Estágios (SMP)	12
4. Programa ALV/Erasmus – Docentes (STA)	13
5. Programa ALV/Erasmus - Staff Training (STT).....	13
6. Programa de Bolsas Santander	14
7. Vinífera EuroMaster	15
8. Programa de Mobilidade Nacional “Almeida Garrett”	15
9. Programa Athens	15
10. Estágios IAESTE.....	16
11. Programa ALV/ Leonardo da Vinci.....	16
12. Programa de Licenciaturas Internacionais - PLI	16
13. Programa Ciência sem Fronteiras - CsF.....	17
Distribuição dos Alunos por Curso.....	18
Análise dos alunos por Ciclos	19
Estágios Ciência sem Fronteiras	20
14. Outras mobilidades realizadas.....	21
15. Divulgações	21
Eventos apoiados e/ou no âmbito das Relações Internacionais.....	22
16. Conclusões.....	23

Atendendo os programas de mobilidade geridos e dinamizados pelo Gabinete de Relações Internacionais (GRI), apresentar-se-ão os fluxos de mobilidade dos alunos nacionais e estrangeiros, durante o Ano Letivo 2012/2013, cujas mobilidades decorreram ao abrigo dos diversos programas, a saber: Programa ALV/Erasmus, Programa de Bolsas Luso-Brasileiras Santander Universidades, Programa de Bolsas Ibero-Americanas Santander Universidades, Programa ALV/Leonardo da Vinci, Programa de Mobilidade Nacional “Almeida Garrett”, Estágios IAESTE, Programa Athens.

De destacar, que neste Ano Letivo foram instituídos os Programas Ciência Sem Fronteiras e Licenciaturas Internacionais, embora sem reciprocidade de fluxos, ou seja, apenas foram recebidos alunos do Brasil, sem possibilidade dos alunos de Portugal participarem nos referidos programas.

2. PROGRAMA ALV/ERASMUS – ESTUDOS (SMS)

O referido programa reincide como sendo o de maior expressividade junto da comunidade académica. Reflexo do Ano Letivo transato, registaram-se **100 Acordos Bilaterais** com Universidades parceiras, distribuídos por **22 países europeus**.

Análise do fluxo de Alunos Erasmus enviados e recebidos em 2012/2013

No total, registou-se a mobilidade entre o ISA e **48 Universidades parceiras**, dispostas por **15 países europeus**.

Na Tabela I poder-se-á constatar a origem e o destino dos estudantes envolvidos neste Programa de mobilidade, nomeadamente na ação de estudos – SMS - bem como a representatividade dos cursos na escolha dos países de destino e origem.

Tabela I - Distribuição dos Alunos Erasmus, enviados e recebidos, por Curso, País e Universidade, no Ano Letivo 2012/2013
[Vide nota 1]

País	Universidade	EAgro		AP		EFRN		EAlim		Ezoo		EAmb		Biologia	
		Env.	Rec.	Env.	Rec.	Env.	Rec.	Env.	Rec.	Env.	Rec.	Env.	Rec.	Env.	Rec.
Alemanha	Humboldt - U. Berlin		1				1								
	Rwth Aachen Univ.												1		
	TU Dresden			1											
	Univ. Freiburg						2								
Austria	BOKU				1										
Bélgica	Haute Ecole Charle.		1												
	KU Leuven	1									2			3	
	Univ. Libre Bruxels		1												
	Universiteit Gent		1										2		
Dinamarca	Univ. Copenhagen	1		1	1										
Eslovénia	Ljubljana		2	2	2										
Espanha	Almería		1												
	Cordoba	1					1			1					
	Extremadura		6												
	Girona													1	
	Huelva		3				1								
	La Rioja		1												
	Léon						3								
	UA Barcelona								1						
	UP Catalunya			1											
	UP Madrid							1							
	UP Valencia		2							2					
	USC		3												
Vigo		1													
Estónia	Estonian Univ.LS				1										
Irlanda	Cork							2							
França	FESIA		1												
	Poitiers													2	
	Versailles			1	1										

(continua)

(continuação)

País	Universidade	EAgro		AP		EFRN		EAlim		Ezoo		EAmb		Biologia	
		Env.	Rec.	Env.	Rec.	Env.	Rec.	Env.	Rec.	Env.	Rec.	Env.	Rec.	Env.	Rec.
Holanda	Wageningen							2							
Itália	Bologna		2						1						
	Firenze			1	1										
	Genova			3	2										
	Milano							2	3		1				
	Padova			2	1		1		1						
	Perugia		1												
	Pisa	1													
	Roma "Sapienza"				1										
	Torino		3							2					
	Univ. Iuav Venezia				1										
Polónia	Opole Univ.											5	1		
	Sopot College				4										
	Warmia and Mazury	1			3								2		
	Warsaw				1										
República Checa	Brno Univ.								3						
	Czech Univ.			2	1										
Suécia	Swedish Univ.		1												
Suiça	Bern Univ.										1				
Total		5	31	14	21	0	9	7	11	3	2	7	4	4	4

EAgro – Engenharia Agronómica / **AP** – Arquitectura Paisagista / **EFRN** – Engenharia Florestal e dos Recursos Naturais / **EAlim** – Engenharia Alimentar / **EZoo** – Engenharia Zootécnica / **EAmb** – Engenharia do Ambiente

Destaca-se, assim, a Opole University of Technology, na Polónia, como a Universidade em que acolheu o maior número de alunos do ISA (cinco), enquanto a Universidade parceira que enviou o maior número de alunos para o ISA foi a Universidad de Extermadura, com um total de seis alunos.

De ressaltar que recebemos, pela 1ª vez, alunos da Rwth Aachen University, na Alemanha, e da Università IUAV di Venezia, em Itália.

Distribuição dos Alunos por Curso

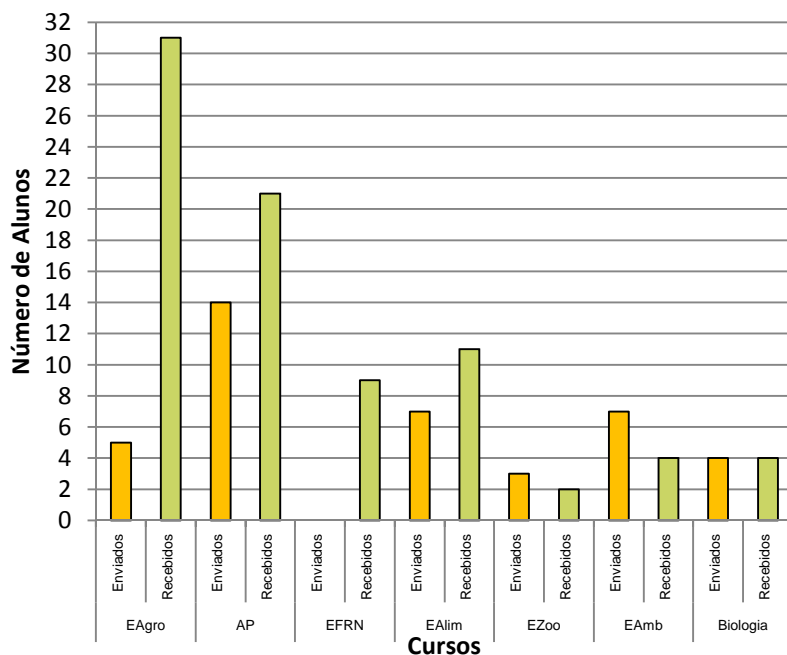


Figura I - Distribuição dos Alunos Erasmus, enviados e recebidos, por Curso, no Ano Letivo 2012/2013

Através da análise ao gráfico da Figura I, atendendo os alunos enviados, poder-se-á concluir que os de **Arquitectura Paisagista** aderiram em maior número a este programa, tendo participado **14 alunos**, seguindo-se as mobilidades dos alunos de Engenharia do Ambiente e os de Engenharia Alimentar, mediante a participação de 7 alunos por Curso. Em contraponto, os que não participaram, foram os alunos de Engenharia Florestal e dos Recursos Naturais.

Para os alunos recebidos, a formação em **Engenharia Agronómica** é a mais atrativa, registando-se a inscrição de **31 alunos**, seguindo-se Arquitectura Paisagista com 21 alunos inscritos.

De ressaltar que se tomou em consideração o Curso em que estes alunos se inscreveram, aquando a sua chegada ao ISA, tendo por base o maior número de disciplinas de determinado Curso, não sendo impeditivo aos alunos se inscreverem nas UCs de 1º e/ou 2º Ciclos que pretendem.

Distribuição dos Alunos por País

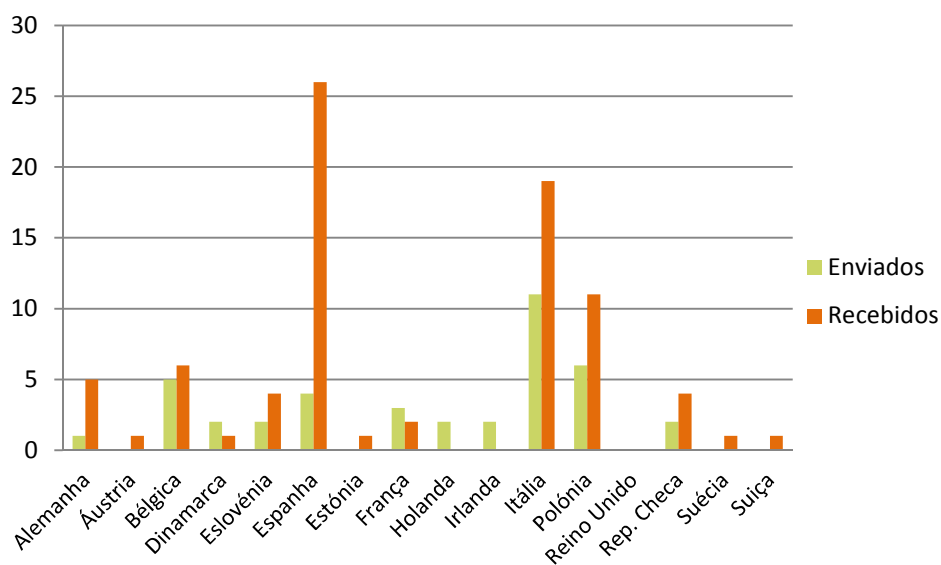


Figura 2 - Distribuição dos Alunos Erasmus, enviados e recebidos, por País, no Ano Letivo 2012/2013

Atendendo a distribuição dos alunos por país, destaca-se o **grande fluxo de estudantes** recebidos oriundos de **Espanha e Itália**.

Relativamente aos destinos preferenciais dos alunos do ISA, a **Itália surge como o principal país acolhedor**, seguindo-se a Polónia.

Distribuição dos Alunos por períodos letivos

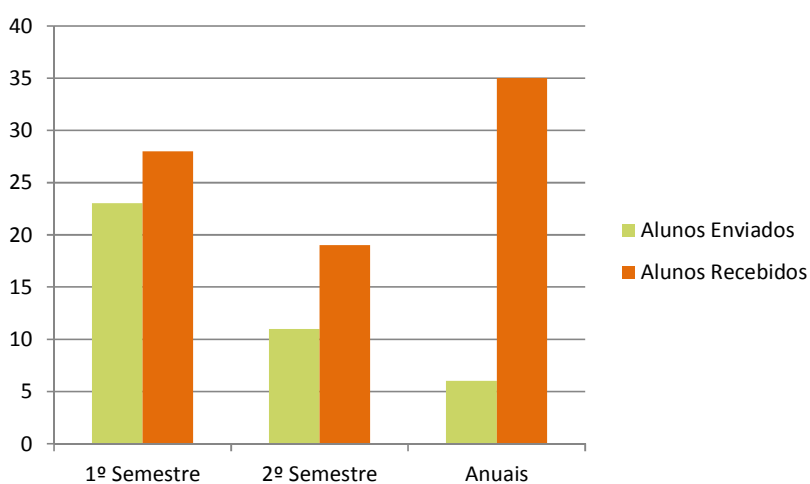


Figura 3 - Distribuição dos Alunos Erasmus, enviados e recebidos, por período, no Ano Letivo 2012/2013

Os **alunos enviados** apresentam uma forte tendência pelo **1º Semestre** para exercerem a sua mobilidade, tendo havido **6 alunos que estiveram o ano letivo completo em mobilidade**, registando-se o pedido de prolongamento da mobilidade por parte de uma estudante.

Em relação aos **alunos recebidos** houve uma presença constante, optando a maioria por permanecer no ISA durante o **ano letivo completo**, tendo-se registado 35 alunos com esta duração. Ressalvamos que **9 alunos incoming**, cuja mobilidade estava prevista para ser apenas durante o 1º Semestre, solicitaram o prolongamento da mobilidade, tendo ela se assinalado como Anual.

Análise dos alunos por Ciclos

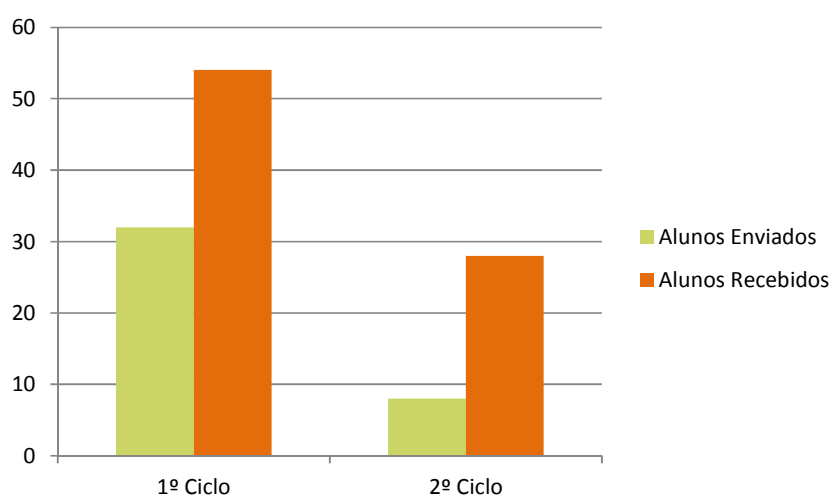


Figura 4 - Distribuição dos Alunos Erasmus, enviados e recebidos, por Ciclos, no Ano Letivo 2012/2013

A análise do gráfico da Figura 4 permite concluir que os alunos de **1º Ciclo predominam** nas mobilidades ao abrigo do Programa ALV/Erasmus, tendo-se registado 54 alunos de 1º Ciclo, 28 alunos de 2º Ciclo nas mobilidades *incoming*; nas mobilidades *outgoing*, registou-se a mobilidade de 32 alunos de 1º Ciclo e 8 alunos de 2º Ciclo.

No entanto, como referido anteriormente, os alunos recebidos podem estar inscritos a UCs de 1º e/ou 2º Ciclos, independentemente do Ciclo a que se encontrem inscritos.

Análise da atribuição de financiamento

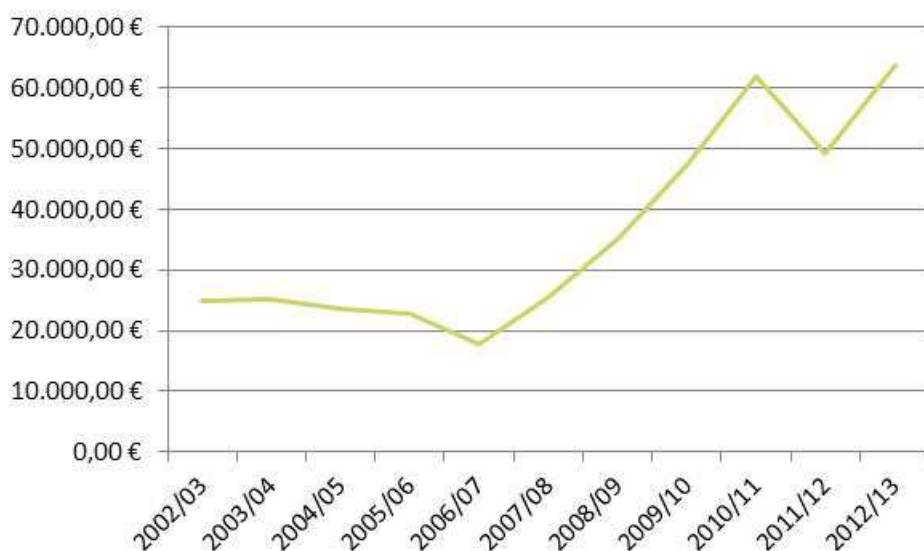


Figura 5 - Evolução da atribuição de Financiamento para os alunos Erasmus enviados, por Anos Letivos.

Após a análise do gráfico da Figura 5, poder-se-á concluir que no Ano Letivo 2012/13 registou-se um aumento da verba atribuída (+14.616,74 Euros) ao ISA, pela Reitoria da UTL, face ao Ano Letivo 2011/12, totalizando no ano em análise o montante de 63.672,69 Euros.

A atribuição das bolsas é baseada na seriação efetuada pela Coordenadora das Relações Internacionais e de acordo com as Normas para a Gestão das Subvenções da Mobilidade Erasmus 2012/2013, o que permitiu que a totalidade dos alunos enviados (para estudos) recebesse Bolsa, num total de 214 meses de mobilidade. A verba mensal atribuída teve por base a Tabela de Referência de Bolsas SMS e SMP da Agência Nacional PROALV.

Para os alunos que usufruem de Bolsa dos SAS da UTL é possível a candidatura às Bolsas Suplementares Erasmus, tendo-se registado a sua atribuição a 4 bolseiros que realizaram a mobilidade ao abrigo deste Programa em 2012/13.

Análise da Evolução dos alunos Erasmus enviados e recebidos entre 2000/2001 e 2012/2013

Tabela 2 - Evolução dos Alunos Erasmus, enviados e recebidos, por Anos Letivos

Ano Letivo	1999/ 2000	2000 /01	2001 /02	2002 /03	2003 /04	2004 /05	2005 /06	2006 /07	2007 /08	2008 /09	2009 /10	2010 /11	2011 /12	2012 /13	(Previsão) 2013/14
Alunos Enviados	21	40	15	22	20	14	12	19	34	30	33	31	38	40	32
Alunos Recebidos	29	30	56	51	54	58	36	38	46	36	64	54	74	82	90

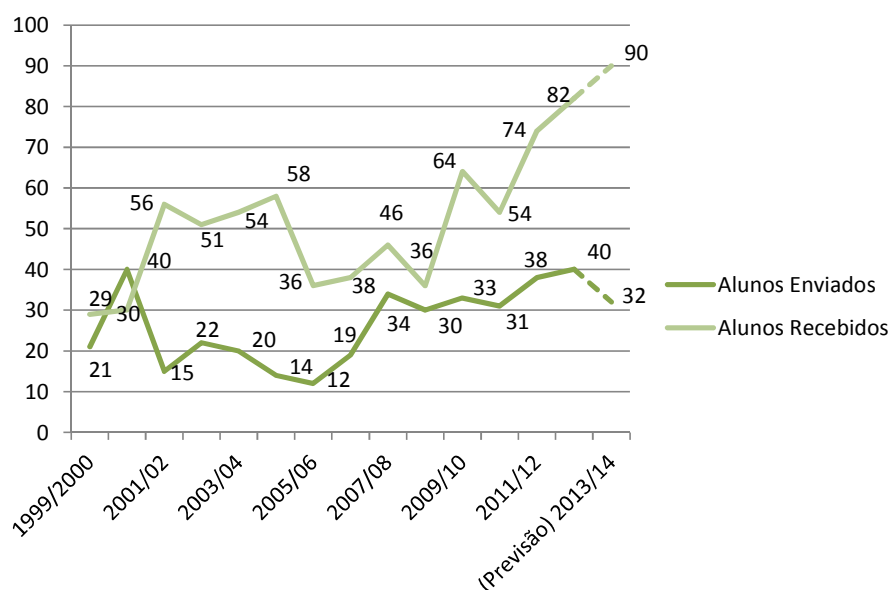


Figura 6 - Evolução dos Alunos Erasmus, enviados e recebidos, por Anos Letivos

Após a análise da Tabela 2 e do gráfico da Figura 6, poder-se-á concluir que no Ano Letivo **2012/2013**, registou-se um **aumento no número de alunos enviados e recebidos**, embora os alunos recebidos sejam o dobro dos alunos enviados, registando-se um desequilíbrio dos fluxos *incoming* e *outgoing*.

Atendendo ao próximo Ano Letivo 2013/2014, prevê-se um aumento relativamente aos alunos recebidos, embora nos alunos enviados seja previsto uma diminuição de mobilidades. No entanto, os números poderão sofrer um ligeiro ajustamento, em virtude dos processos de candidatura às Universidades de Acolhimento ainda se encontrarem a decorrer.

Análise de candidaturas dos alunos enviados

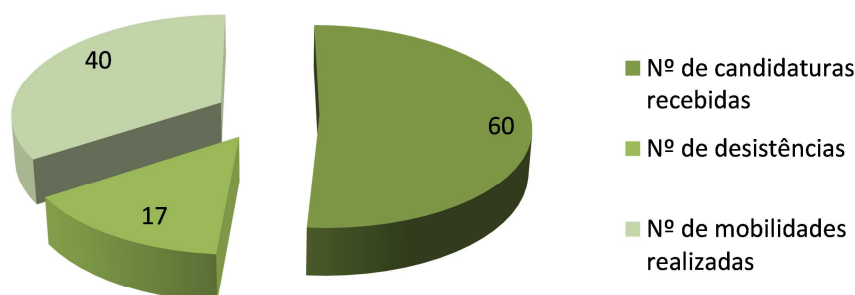


Figura 7 - Resultado das candidaturas: Desistências e Mobilidades realizadas

Atendendo a adesão ao Programa ALV/Erasmus – SMS (Ação para Estudos), no Ano Letivo 2012/2013, registaram-se **60 candidaturas**, as quais, após seriação efetuada pela Coordenadora das Relações Internacionais, corresponderam a **57 colocações** em Universidades Parceiras.

No entanto, há a considerar a **percentagem de desistências (29,8% das colocações)**, que implicou o gasto de recursos e trabalho investido, não somente na seriação efetuada, como também na recolha de informações das Universidades parceiras, bem como no envio das respetivas candidaturas.

Assim, aquando a divulgação dos resultados, 6 alunos manifestaram o interesse em desistir da mobilidade e registou-se a desistência de 5 alunos após o envio das candidaturas para as respetivas Universidades de Acolhimento, traduzindo-se na efetivação de apenas **40 alunos em mobilidade no âmbito deste programa**.

3. PROGRAMA ALV/ERASMUS – ESTÁGIOS (SMP)

Relativamente aos Estágios Profissionais – ação SMP, registou-se uma mobilidade de um estudante do ISA para Itália, durante 6 meses, cuja bolsa totalizou o montante de 2.250,00€.

Para além disso, registou-se a receção de 3 alunos, oriundos da França, Turquia e Roménia, cujos Estágios Profissionais tiveram a duração média de 4 meses.

4. PROGRAMA ALV/ERASMUS – DOCENTES (STA)

Para o Ano Letivo 2012/2013, foram **recebidos** no ISA **5 docentes**, perfazendo um total de 25 dias de mobilidade, enquanto no ISA só se registou **um docente enviado**, cuja duração totalizou 5 dias.

5. PROGRAMA ALV/ERASMUS - STAFF TRAINING (STT)

Durante o Ano Letivo 2012/13, registou-se a mobilidade de **um investigador do ISA**, para a Universidad de Valladolid, Espanha, cuja mobilidade decorreu de 27/01/2013 a 01/02/2013.

Contudo, não se registou nenhuma mobilidade de não-docentes para o ISA.

6. PROGRAMA DE BOLSAS SANTANDER

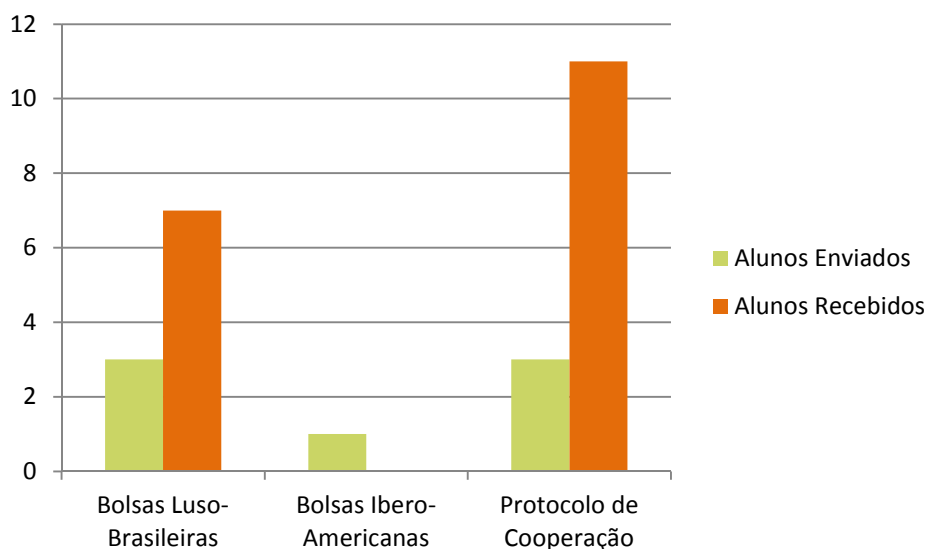


Figura 8 - Distribuição dos Alunos Santander (Bolsas Luso-Brasileiras e Ibero-Americanas) e no âmbito de Protocolo de Cooperação, enviados e recebidos, no Ano Letivo 2012/2013

No âmbito do Programa de Bolsas Luso-Brasileiras Santander Universidades, registou-se a mobilidade de **três alunos do ISA**, embora apenas um aluno tenha beneficiado da bolsa atribuída pela Reitoria da UTL. Contudo, atendendo a parceria entre o Banco Santander e o ISA, os restantes dois alunos foram igualmente contemplados com bolsa. Acresce o envio de **3 alunos no âmbito dos Protocolos de Cooperação** entre as Universidades, cujo país de destino foi igualmente o Brasil.

Atendendo o Programa de Bolsas Ibero-Americanas Santander Universidades, registou-se a **mobilidade de uma aluna do ISA** para a Universidade Federal de Santa Catarina, Brasil, embora não tenha usufruído de bolsa. No entanto, o ISA não recebeu nenhum aluno no âmbito deste programa.

Relativamente aos alunos oriundos do Brasil, foram **recebidos 7 alunos ao abrigo do Programa de Bolsas Luso-Brasileiras Santander Universidades** e **11** no âmbito dos **Protocolos de Cooperação**.

Mais uma vez destaca-se que os alunos recebidos são em maior número do que os alunos enviados, tendo-se registado **18 alunos Brasileiros** em contraponto com os **7 alunos do ISA**.

7. VINIFERA EUROMASTER

No âmbito do Erasmus Mundus, o ISA é parceiro do consórcio que promove o Vinifera EuroMaster (European Master of Sciences of Viticulture and Enology), sendo o GRI o interlocutor administrativo no ISA.

Durante o Ano Letivo 2012/2013, foram recebidos 3 alunos, acrescentando 2 alunos oriundos da Università degli Studi di Torino, Itália, como double degree.

8. PROGRAMA DE MOBILIDADE NACIONAL “ALMEIDA GARRETT”

Neste programa de mobilidade, registou-se a **mobilidade de 2 alunos do ISA**, cujas Universidades de Acolhimento foram a Universidade dos Açores e a Universidade Nova de Lisboa.

Da Universidade de Trás-os-Montes e Alto Douro **recebemos um aluno** que realizou o 2º Semestre de 2012/13 no ISA.

9. PROGRAMA ATHENS

Este Programa embora assuma uma presença isolada, sendo na UTL gerido pelo IST, apresentou uma candidatura pelo ISA. Em Novembro de 2012, registou-se a deslocação de uma aluna para a Universidad Politecnica de Madrid, Espanha.

De salientar que não há bolsas disponíveis para este programa, pelo que os participantes custeiam toda a atividade.

Após a abertura de candidaturas por parte da Reitoria da UTL, procedeu-se à seriação dos candidatos do ISA, embora não tenhamos recebido a indicação de estágios destinados a esses alunos, pelo que não temos registo de mobilidades realizadas no âmbito deste Programa.

Relativamente aos estagiários recebidos, a Unidade de Investigação em Química Ambiental **recebeu dois alunos**, cujos estágios tiveram a duração de 3 meses.

11. PROGRAMA ALV/ LEONARDO DA VINCI

A candidatura apresentada em 2013, com o Projeto intitulado de “**Aquisição de Competências em Ambiente Profissional**”, composto por 2 participantes, foi **aprovada com uma subvenção de 8.892,00€**. O projeto tem a duração de 12 meses, com início a 01/09/2013 e fim a 31/08/2014.

O Gabinete de Relações Internacionais registou, durante 2012/2013, a **recepção de 1 estagiário** no âmbito do referido programa, oriundo de Itália, cuja duração do estágio foi de 2 meses.

12. PROGRAMA DE LICENCIATURAS INTERNACIONAIS - PLI

O Programa de Licenciaturas Internacionais, uma iniciativa da CAPES (Coordenação de Aperfeiçoamento de Pessoal de Nível Superior), promovida pelo governo Brasileiro, destina-se exclusivamente a estudantes de cursos de licenciaturas de universidades brasileiras, os quais deverão permanecer até 24 meses no exterior.

Este programa apresenta como objetivo a melhoria do ensino e da qualidade na formação inicial de professores nas áreas de química, física, matemática, biologia, português, artes e educação física.¹

Este programa foi centralizado pela Reitoria da UTL, assumindo como interlocutora administrativa e financeira.

No ISA foram **reacionados 3 alunos** em disciplinas de 1º Ciclo de Biologia, oriundos da Universidade Federal de Uberlândia, que iniciaram a mobilidade em Setembro de 2012 e terminarão a mobilidade no final do Ano Letivo de 2013/2014.

¹ Disponível em <http://www.capes.gov.br/cooperacao-internacional/multinacional/licenciaturas-internacionais/portugal>

13. PROGRAMA CIÊNCIA SEM FRONTEIRAS - CSF

O Programa Ciência sem Fronteiras (CsF) surgiu como uma iniciativa conjunta dos Ministérios da Ciência, Tecnologia e Inovação (MCTI) e do Ministério da Educação (MEC), por meio de suas respectivas instituições de fomento – CNPq e CAPES –, e Secretarias de Ensino Superior e de Ensino Tecnológico do MEC, do Brasil.

O projeto prevê a utilização de até 101 mil bolsas em quatro anos para promover intercâmbio, de forma que alunos de graduação e pós-graduação façam estágio no exterior com a finalidade de manter contato com sistemas educacionais competitivos em relação à tecnologia e inovação. ²

Este programa foi centralizado pela Reitoria da UTL, assumindo como interlocutora administrativa e financeira.

No total, durante 2012/2013, registou-se a recepção de **60 alunos**, oriundos de **28 Universidades Brasileiras**. Deste modo, destacou-se como sendo o **2º Programa com maior número de fluxos** no ISA.

Tabela 3 - Distribuição dos alunos recebidos, no âmbito do Programa CsF, por Universidade de Envio.

Universidade de Envio	Nº. de Alunos recebidos
Instituto Federal de Educação, Ciência e Tecnologia do Sertão Pernambucano	1
Instituto Federal de Educação, Ciência e Tecnologia do Triângulo Mineiro	1
Instituto Federal de Educação, Ciência e Tecnologia Goiano	2
Universidade de Brasília	2
Universidade de São Paulo	5
Universidade de Taubaté	1
Universidade Estadual de Campinas	3
Universidade Estadual de Feira de Santana	5
Universidade Estadual de Maringá	3
Universidade Estadual Paulista Júlio de Mesquita Filho	2
Universidade Federal da Bahia	1
Universidade Federal da Paraíba	2
Universidade Federal de Goiás	1
Universidade Federal de Lavras	2
Universidade Federal de Minas Gerais	2
Universidade Federal de Santa Catarina	3
Universidade Federal de Santa Maria	3
Universidade Federal de São Carlos	1

(continua)

² Disponível em <http://www.cienciasemfronteiras.gov.br>

(continuação)

Universidade de Envio	Nº. de Alunos recebidos
Universidade Federal de São João Del-Rei	2
Universidade Federal de Viçosa	2
Universidade Federal do Ceará	3
Universidade Federal do Espírito Santo	1
Universidade Federal do Maranhão	1
Universidade Federal do Paraná	1
Universidade Federal do Triângulo Mineiro	1
Universidade Federal dos Vales do Jequitinhonha e Mucuri	1
Universidade Federal Rural de Pernambuco	3
Universidade Tecnológica Federal do Paraná	5

Destacam-se as Universidades de São Paulo, Universidade Estadual de Feira de Santana e Universidade Tecnológica Federal do Paraná como sendo as Instituições que enviaram o maior número de alunos (cinco) para o ISA, no âmbito do referido Programa.

Distribuição dos Alunos por Curso

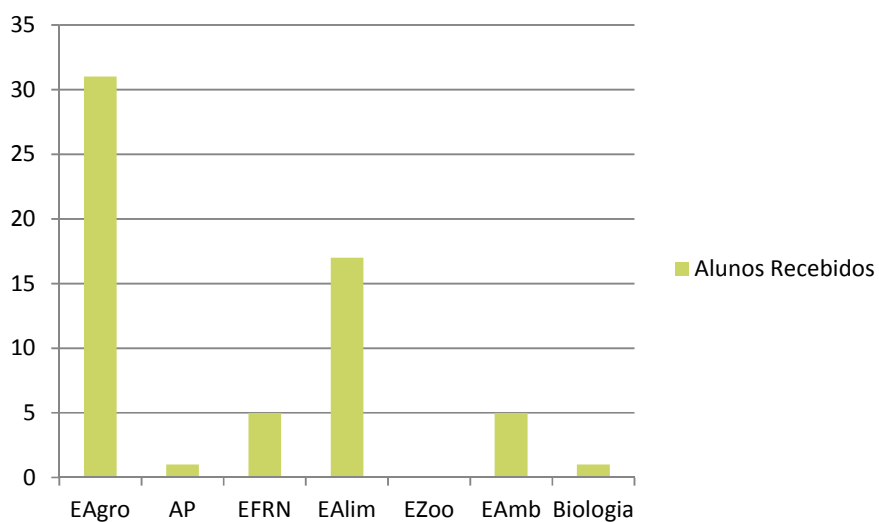


Figura 9 - Distribuição dos Alunos CsF recebidos, por Curso, no Ano Letivo 2012/2013

Mediante a leitura do gráfico da Figura 9, poder-se-á concluir que o curso de **Engenharia Agronómica foi o mais atrativo**, com o registo de 31 alunos inscritos, seguindo-se o curso de Engenharia Alimentar com 17 alunos inscritos. Em contraponto, surge o curso de Engenharia Zootécnica não tendo registado nenhum aluno.

De ressaltar que se tomou em consideração o Curso em que estes alunos se inscreveram, aquando a sua chegada ao ISA, tendo por base o maior número de disciplinas de determinado Curso, não sendo impeditivo a estes alunos a inscrição de UCs de outros Cursos.

Análise dos alunos por Ciclos

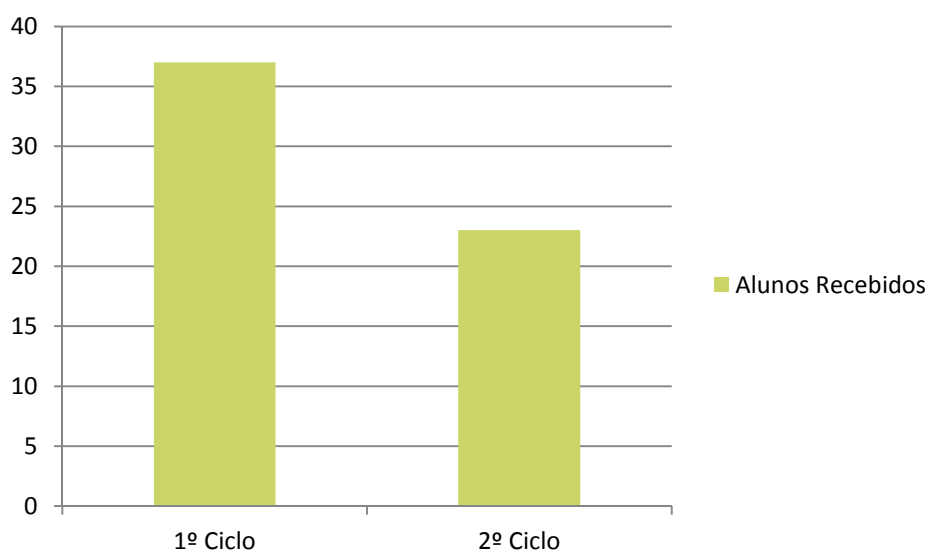


Figura 10 - Distribuição dos Alunos CsF recebidos, por Ciclos, no Ano Letivo 2012/2013

A análise do Gráfico 10 permite concluir que os alunos de **1º Ciclo predominam** nas mobilidades ao abrigo do Programa CsF, tendo-se registado 37 alunos de 1º Ciclo, 23 alunos de 2º Ciclo.

No entanto, como referido anteriormente, os alunos recebidos podem estar inscritos a UCs de 1º e/ou 2º Ciclos, independentemente do Ciclo a que se encontrem inscritos na Universidade de Acolhimento, desde que tenham suficiente *background* para acompanhamento das UCs.

Estágios Ciência sem Fronteiras

Para além da realização de um período de estudos, os alunos também tiveram a possibilidade de realizar um período de estágio em Portugal, no âmbito do referido programa.

Deste modo, foram registados os seguintes estágios no ISA:

Tabela 4 - Distribuição dos estágios realizados, no âmbito do Programa CsF.

Local	Nº de estágios	Duração total dos estágios
Laboratório de Microbiologia	1	1 mês
Laboratório de Patologia	1	3 meses
Tapada (trabalho de campo)	1	1 mês
Projecto de Arquitectura Paisagista	1	2 meses
CEER - Centro de Engenharia dos Biosistemas	2	9 meses
CEF - Centro de Estudos Florestais	1	12 meses

De ressaltar que houveram **dois estudantes** que estiveram **exclusivamente a realizar um período de estágio** no ISA.

14. OUTRAS MOBILIDADES REALIZADAS

Tabela 5 – Outras atividades realizadas no âmbito de Programas de intercâmbio.

Período	Universidade de Origem	Atividade desenvolvida	Professor de contacto	Programa
Agosto a Dezembro de 2012	Universidade Estadual do Oeste do Paraná, Brasil	Trabalho experimental para obtenção do grau de Doutor	Professora Amarilis de Varennes	Programa de Doutorado Sanduiche no Exterior, CAPES
Novembro de 2012 a Março de 2013	Universidade Estadual do Oeste do Paraná, Brasil	Trabalho experimental para obtenção do grau de Doutor	Professora Cláudia Cordovil	Programa de Doutorado Sanduiche no Exterior, CAPES
Abril a Julho de 2013	Universidade Estadual Paulista "Júlio de Mesquita Filho", Brasil	Programa de Pós-Doc	Professora Helena Almeida, DRAT	s/informação
Abril a Julho de 2013	Universidade Estadual Paulista "Júlio de Mesquita Filho", Brasil	Programa de Pós-Doc	Professora Helena Almeida, DRAT	s/informação
Maior a Outubro de 2013	Universidade Federal de Lavras, Brasil	Doutoramento sanduiche	Professora Amarilis de Varennes	Programa de Doutorado Sanduiche no Exterior, CAPES

Durante 2012/2013, o GRI tomou conhecimento de algumas presenças, no âmbito de outros Programas promovidos pelo Governo Brasileiro, nomeadamente ao nível do 3º Ciclo e Pós-Doc., cujos registos encontram-se indicados na tabela 5.

15. DIVULGAÇÕES

Durante o Ano Letivo 2012/2013, foram efetuadas **87 divulgações** consideradas pertinentes no âmbito das Relações Internacionais, não obstante a divulgação dos Programas promovidos pelo Gabinete de Relações Internacionais, com a seguinte alimentação na referida *webpage*, e posteriormente divulgado pela *mailing list*, atualmente composta por **354 contactos eletrónicos**.

Realizou-se, igualmente, a divulgação do Instituto Superior de Agronomia junto das Universidades parceiras do Programa ALV/Erasmus, composto por **252 endereços eletrónicos**.

Eventos apoiados e/ou no âmbito das Relações Internacionais

Durante 2012/2013, o Gabinete de Relações Internacionais promoveu a realização de alguns eventos, os quais são mencionados na Tabela 6.

Tabela 6 - Eventos apoiados pelo GRI durante o Ano Letivo 2012/2013

Data	Evento
26-09-2012	Receção aos Alunos Internacionais
08-11-2012	Receção do Prof. Marcelo Pimentel, oriundo da Universidade de Taubaté, Brasil
26-11-2012	Receção do Prof. Joabson Nogueira de Carvalho e do Prof. Francisco Cicupira de Andrade Filho, oriundos do Instituto de Educação, Ciência e Tecnologia da Paraíba (IFPB), Brasil
01-02-2013	Receção de uma Comitiva da Shenyang Pharmaceutical University, China
06-02-2013	Receção da Prof. Solange Rodovalho Lima, oriunda da Faculdade de Educação Física da Universidade Federal de Uberlândia, Brasil, no âmbito do Programa de Licenciaturas Internacionais
08-02-2013	Receção da Marjeta Stevanović, Coordenadora do Gabinete de Relações Internacionais da University of Ljubljana, Eslovénica
19-02-2013	Receção aos Alunos Internacionais
18-03-2013	Visita ao campus do ISA por parte do IST no âmbito de um curso ATHENS – Designing Cities for Knowledge
23-04-2013	Visita e reunião com Jana Strilkova, Coordenadora do Gabinete de Programas Comunitários da FESIA - Fédération des Ecoles Supérieures d'Ingénieurs en Agriculture, França
29 a 31/05/2013	Receção de Christine Vaille e Jeremy Leclercq, da Fondation D'Auteuil, France
20-06-2013	Visita e reunião com os Professores Miguel White Carceller e Benjamin Barlet, da Montpellier SupAgro, França
02-08-2013	Receção de uma comitiva de 5 Professores da North China University of Technology, College of Architecture and Civil Engineering

Após a análise das mobilidades realizadas no Ano Letivo de 2012/2013, poder-se-á concluir que há **um aumento crescente de interesse por parte da comunidade docente, não-docente e discente** para participar nos mais variados Programas de Mobilidade.

Deste modo, registaram-se **55 processos outgoing** e **185 incoming**, perfazendo um total de 240 fluxos. De ressaltar que os procedimentos divergem consoante os programas de mobilidade, variando se os fluxos são *outgoing* ou *incoming*, apresentando como corolário uma complexidade administrativa inerente a cada Programa.

Para além disso, os novos programas PLI e CsF, cujos procedimentos tiveram que ser adaptados e ajustados, uma vez que foram pela 1ª vez implementados, apresentaram uma complexidade constante durante todo o ano académico. Porém, todos os programas de intercâmbio, quer de mobilidades enviadas quer recebidas, requerem um acompanhamento durante o período de mobilidade.

Em suma, o *feedback* de participação nos Programas foi positivo e enriquecedor. Contudo, prevê-se que os fluxos de mobilidade possam sofrer uma redução face à atual conjuntura financeira.