

A evolução do COVID-19 em Portugal

1. Os resultados globais para casos sintomáticos em Portugal

Das análises anteriores utilizando apenas os casos sintomáticos para o conjunto do País ficou evidente que uma equação única representava bem a evolução do COVID durante um primeiro período, que pode ser considerado como até ao final de abril. Durante os meses de maio e junho surge um novo crescimento dos números, pelo que a representação da evolução do COVID por uma única curva para o conjunto do País era cada vez menos ajustada.

Assim, procedemos a duas alterações no processo de análise, mantendo-se o tipo de equações. Neste novo sistema ajustamos uma equação única como soma de duas equações simultâneas.

Como se tem vindo a registar é preferível a utilização do número de casos sintomáticos do que o número total de casos confirmados. Utilizaram-se, no entanto, os dois tipos de dados em médias semanais para a modelação que se representa no gráfico da Figura 1.

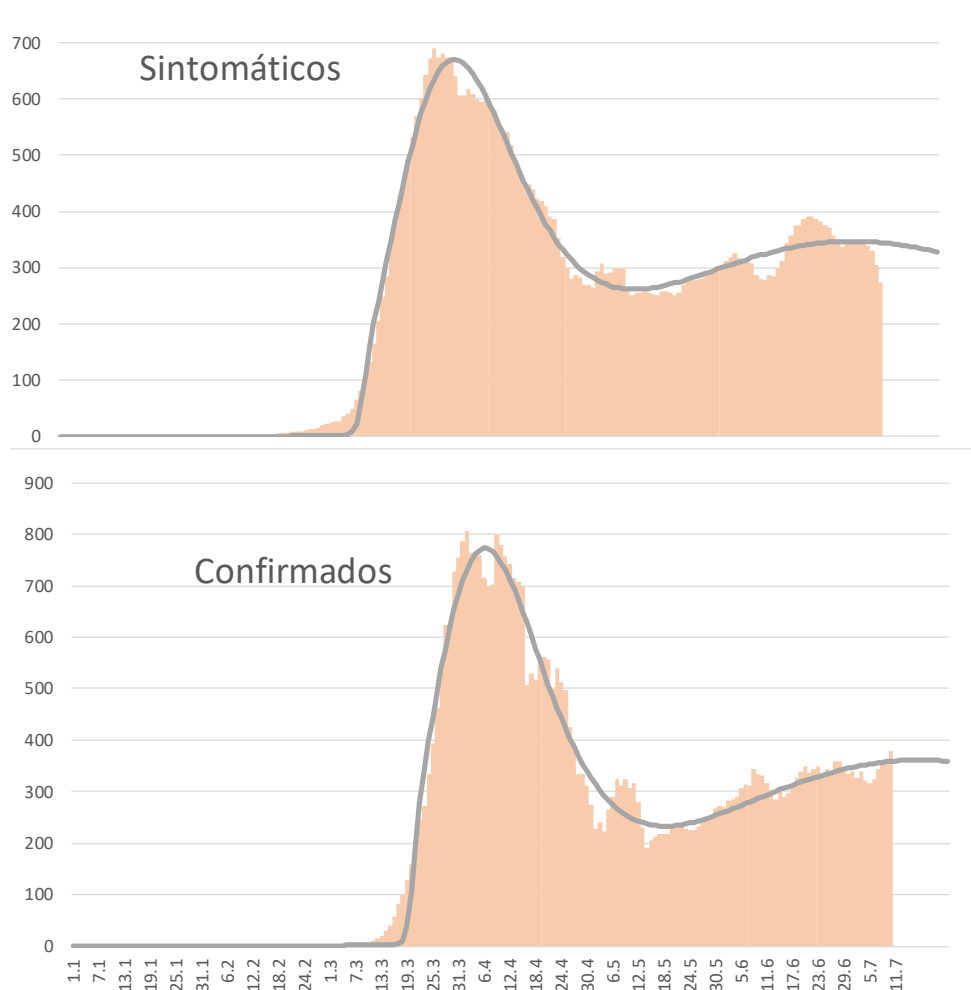


Figura 1. Evolução do número de casos sintomáticos e casos totais confirmados no País, mostrando o ajustamento dos modelos e indicando de novo uma descida, embora lenta.

Em qualquer dos modelos regista-se a existência de um máximo no final de março e de um segundo pico que terá tido o seu valor máximo por volta de 20 de junho. De qualquer forma, em qualquer dos modelos parece existir uma nova tendência de descida.

2. Os resultados para as diversas regiões

Os dados da evolução do número total de casos confirmados podem também ser utilizados para análise da evolução do COVID. Estes dados têm a vantagem de serem fornecidos por regiões, o que permite uma análise geograficamente mais detalhada e informativa.

Para as regiões do Norte e Centro as análises podem efetuar-se com apenas uma equação por representarem apenas um episódio, apesar de haver algum pequeno aumento nos últimos dias. A representação gráfica da evolução do número total de casos confirmados nestas duas regiões é clara (Figura 2).

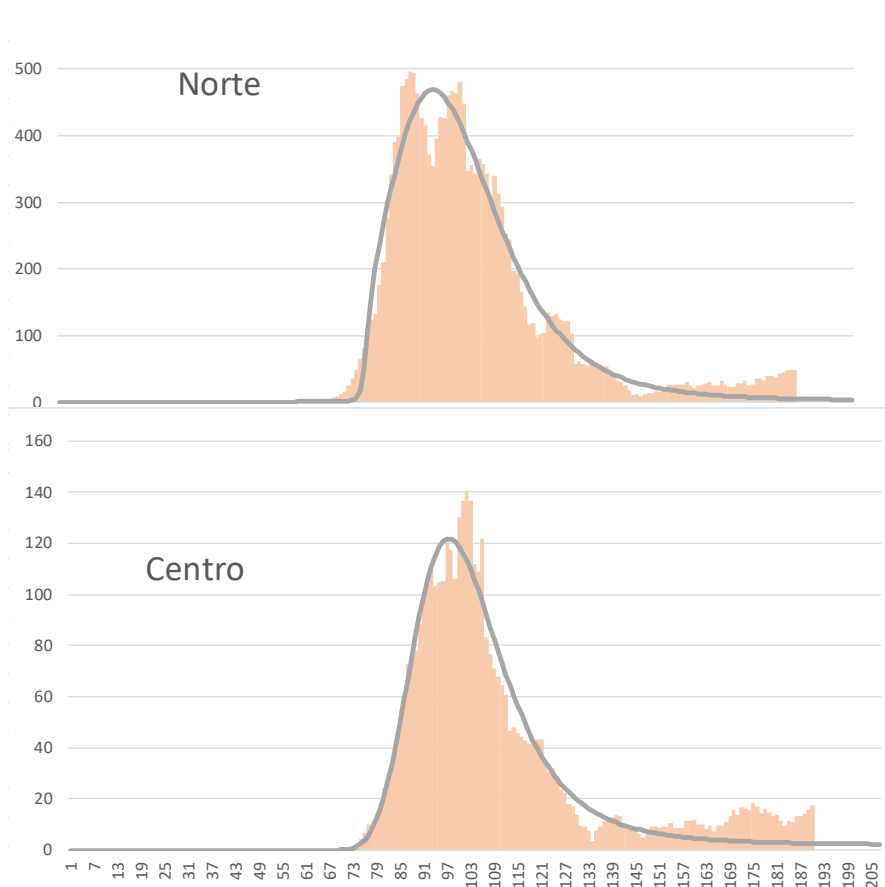


Figura 2. Evolução do número de casos confirmados nas regiões do Norte e Centro, com um máximo claro no início de abril e um decréscimo subsequente muito significativo. No entanto, os números são baixos mas não nulos, pelo que os episódios podem não estar completamente resolvidos.

No que respeita à região de Lisboa e Vale do Tejo há claramente a necessidade de distinguir dois episódios simultâneos de características distintas (Fig. 3).

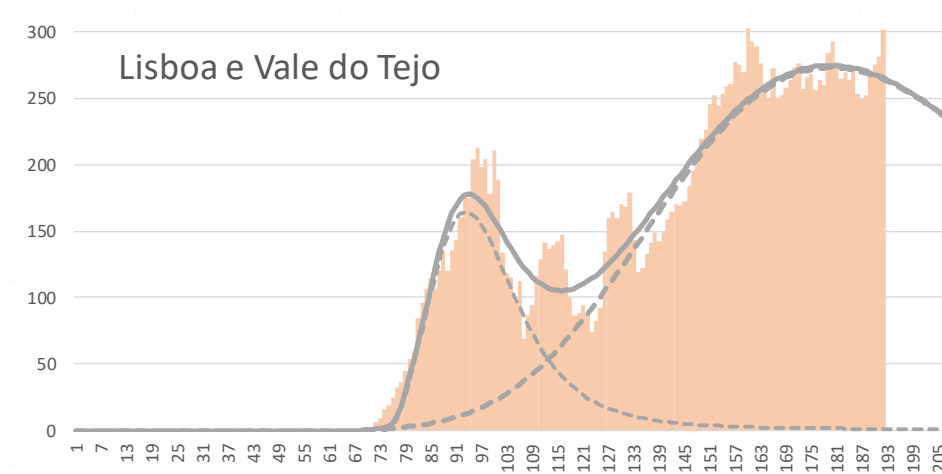


Figura 3. Evolução do número de casos confirmados na região de Lisboa e Vale do Tejo, evidenciando a existência de uma primeira curva, semelhante às do Norte e Centro, e de uma segunda curva indicando uma pequena diminuição.

No caso da região de Lisboa e Vale do Tejo o segundo episódio parece ter tido já atingido um patamar a partir do qual se projeta uma descida lenta.

No que respeita às restantes regiões do País os números são muito mais baixos, sem ajustamento de modelos. No Alentejo e sobretudo no Algarve é nítida uma segunda subida dos números, mas parece haver já alguma tendência de descida (Figura 4).

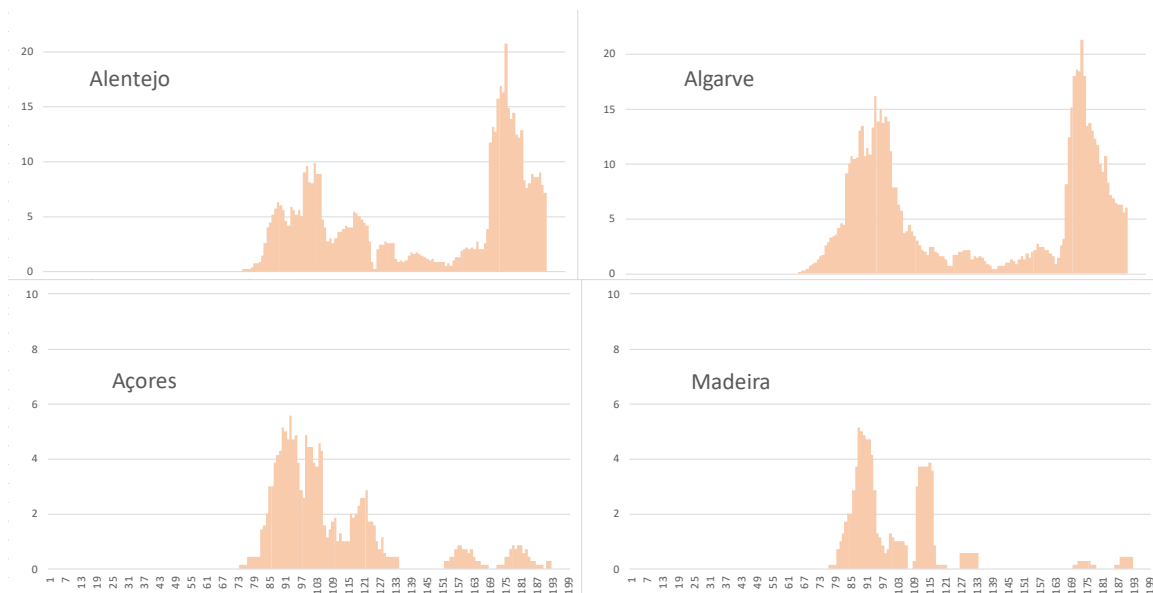


Figura 4. Evolução do COVID nas regiões do Alentejo, Algarve, Açores e Madeira. Note-se que os valores do número de casos confirmados são substancialmente inferiores aos dos gráficos das figuras anteriores.

Anexo:

As equações ajustadas foram da forma:

$$N = (a1)^{(t-i)} (b1)^{t-j} + (a2)^{(t-i)} (b2)^{t-j}$$

Onde:

N é o número de infeções estimadas,

a1 e a2 são as taxas de infeção dos dois episódios, quando existam;

t é o tempo em dias desde 1 de janeiro de 2020

i e j são os dias estimados de início dos episódios e das respostas (desde 1 de janeiro de 2020), e

b1 e b2 são coeficientes da reação à infeção dos dois episódios (o valor de 1 representa ausência de reação).

No caso em que houve só um episódio significativo os valores de a2 e b2 são nulos.

Os valores dos coeficientes ajustados no dia 10 de julho para as várias análises:

Análise	i	j	a	b	a2	b2	R ²
Casos sintomáticos	55,9	69,4	1,3976	0,9727	1,1152	0,9924	0,989
Casos confirmados							
Totais	63,4	78,3	1,4120	0,9706	1,1111	0,9927	0,981
Norte	63,5	78,7	1,3670	0,9714			0,956
Centro	73,2	74,3	1,6702	0,9596			0,956
Lisboa e Vale do Tejo	71,3	75,7	1,6732	0,9557	1,1448	0,9908	0,969